



# Redacția de...„Pici”!

Nr.12

MARTIE 2012



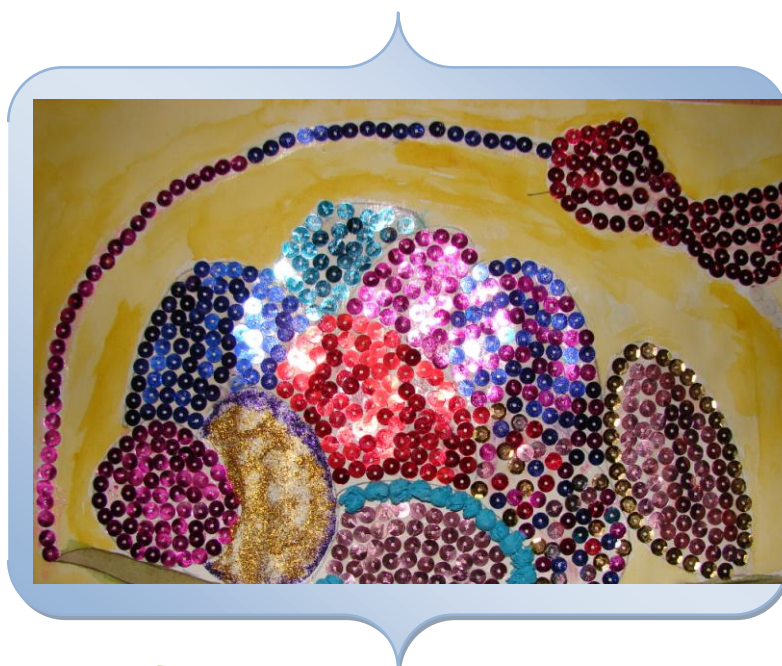
**CONȚINUTURI ale lunii martie:**

- |                                  |                |
|----------------------------------|----------------|
| <b>1. Construim talente:</b>     | <b>PAG. 3</b>  |
| <b>2. “Cuvântul fermecat”</b>    | <b>PAG. 5</b>  |
| <b>3. Ce știm despre...?</b>     | <b>PAG. 6</b>  |
| <b>4. Personalități</b>          | <b>PAG. 8</b>  |
| <b>3. “Doriți să aflați?”</b>    | <b>PAG. 10</b> |
| <b>4. Evenimentele lunii</b>     | <b>PAG. 16</b> |
| <b>5. Legislație</b>             | <b>PAG. 17</b> |
| <b>6. Pagina copilului isteț</b> | <b>PAG. 23</b> |

# Construim talente

VINE PRIMAVARA!

Noi, elevii clasei a IV-a, ne pregătim să vedem grădinile pline de flori frumos mirositoare, pomii înfloriți, înconjurați de zumzetul harnicelor albine și mai așteptăm și sărbătoarea PAȘTELUI, care va sosi în a doua lună de primăvară, aprilie, și despre care vă vom vorbi în următorul număr al revistei noastre.







Sărbătoarea Paștelui o vom întâmpina cu ouă roșii, coșulețe cu flori, iepurași care ne vor aduce daruri. Colegii de la semiinternat, sub îndrumarea doamnei pedagog Ana Vornicu deja s-au pregătit. În sala unde își desfășoară activitățile, au deschis o expoziție cu minunate lucrări, expoziție care ne-a plăcut tuturor și îi felicităm.



# CUVÂNTUL FERMECAT

În urmă cu câteva numere ale revistei noastre, ne propusesem să vă trezim interesul cu o rubrică nouă. Iată că a sosit momentul! Elevii clasei a IV-a s-au gândit să „spargă gheața” și pentru fiecare număr al revistei să caute și să publice pentru voi, cuvinte noi, interesante, pe care le-ați mai auzit sau nu, dar al căror sens nu-l cunoașteți. Bineînțeles că fiecare dintre voi este invitat să participe la redactarea acestei rubrici.

Din trei în trei luni vom desfășura un concurs cu premii pentru cei care doresc să ne arate că au reținut multe-multe din cuvintele publicate. Nu vă rămâne decât să citiți, să rețineți și să participați la concurs.

Pentru numărul din martie al revistei „Redacția de...Pici!” au găsit „cuvinte magice” în DEX, Renata, Luca, Teona, Alberto și Dana.



## RENATA

**Daltonism** = defect al vederii, care constă în incapacitatea de a distinge culorile, în special roșu și verde;

**Ecartament** = distanță între urmele lăsate pe teren de roțile aceleiași osii ale unui vehicul; distanță dintre fețele interioare a două șine de cale ferată;

## LUCA

**Desuet** = ieșit din uz, de modă necorespunzătoare spiritului vremii, perimat;

**A deruta** = a face pe cineva să se încurce, să se zăpăcească, astfel încât să nu mai știe ce să facă sau încotro s-o apuce, a dezorienta, a zăpăci;

## TEONA

**Denticul** = element decorative în relief de forma unui dinte, folosit la ornamentarea cornișelor;

**Adipsie** = lipsă parțială sau totală a setei;

## IRINA

**Rovină** = loc, teren mlăștinos;

**Tulnic** = vechi instrument musical de suflat, popular, asemănător cu buciumul;

## ALBERTO

**Nisetru** = pește mare, răpitor, cu icrele negre și carnea gustoasă;

## DANA

**Lacună** = spațiu gol în interiorul unui corp, gol, lipsă în continuarea și integritatea unui lucru. Întrerupere involuntară și penibilă într-un text, înlănțuirea unor fapte, a unor idei.

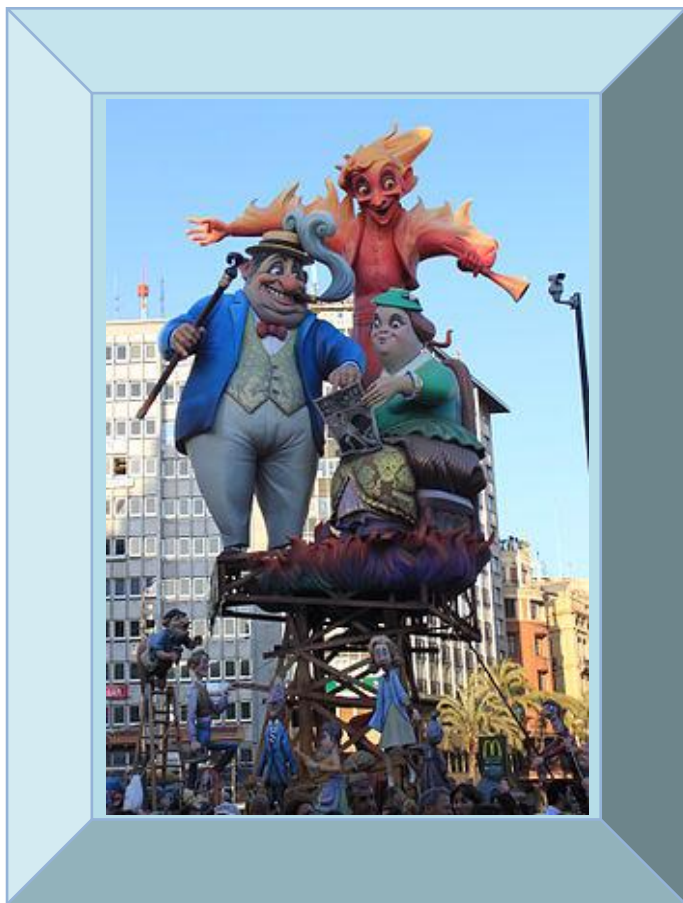


# Ce știm despre...?

## LAS FALLAS

*Las Fallas (Falles en valenciano) son unas fiestas con una arraigada tradición en la ciudad de Valencia y diferentes poblaciones de la Comunidad Valenciana, que se celebran del 15 al 19 de marzo. Actualmente, esta festividad se ha convertido en un atractivo turístico muy importante, ya que están catalogadas como fiesta de Interés Turístico Internacional. Estas fiestas también son llamadas fiestas josefinas o festes de Sant Josep (en valenciano), ya que se celebran en honor a San José, patrón de los carpinteros*

Las Fallas (Fallas din Valencia) este un festival cu o puternică tradiție în orașul Valencia, având loc în perioada 15-19 martie. Astăzi, acest festival a devenit o atracție turistică majoră, deoarece este clasificat ca fiind de interes turistic internațional. Aceste partide sunt, de asemenea, numite partide Josephine sau Festes Sant Josep (în valenciana) și au loc în cinstea Sf. Iosif, patronul tâmplarilor.

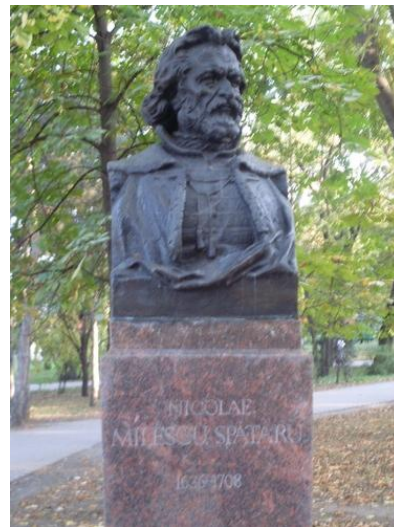




# PERSONALITĂȚI

## *Cum și-a pierdut Nicolae Miclescu “Spătarul” nasul și barba*

*Nicolae Miclescu (1636-1708) este una dintre cele mai valoroase personalități din spațiul românesc în secolul al XVII-lea. A fost istoric, geograf, filolog, teolog, diplomat, etnograf de talie mondială. Vorbea curent latina, elina, slavona, turca și neogreaca deprinse la Școala Patriarhiei din Constantinopole unde a fost trimis la studii. De-a lungul vieții a călătorit prin Germania, Franța, Suedia și Rusia, iar, între anii 1675-1678, a fost în China cu misiune diplomatică din partea țarului Rusiei. A publicat lucrări de mare valoare care au cunoscut o largă circulație în mai multe limbi. Cele mai interesante rămân, fără îndoială, "Jurnal de călătorie în China" și "Descrierea Chinei".*



## **Cum a ajuns Nicolae Miclescu Nicolai "Cârnu"**

Adevărul despre mutilarea lui Miclescu îl aflăm dintr-un raport al lui Konstantin Kristof, interpret de limba greacă de la departamentul soliilor din Moscova făcut în 1671, în legătură cu cererea lui Miclescu de a fi primit în slujbă acolo. În raport se arată că, după moartea lui Gheorghe Ștefan (1668), pe care Miclescu îl slujise cu credință, cărturarul se întoarce în Moldova. Tronul era ocupat din 1666 de Iliș Alexandru (1666-1668) împotriva căruia Nicolaie Miclescu a uneltit ca să-i ia domnia. Descoperindu-i planurile, Iliș i-a aplicat pedeapsa obișnuită atunci pentru astfel de fapte, desfigurarea prin crestarea cartilajelor nasului.

De ce a primit tocmai această pedeapsă Miclescu? Pentru că, scrie Neagu Djuvara, "tradiția voia ca un om cu grava cicatrice să nu poata accede la domnie". Din același motiv, atunci când Gheorghe Ștefan-vodă pune mâna la Suceava pe doamna lui Vasile Lupu și pe unicul fiu al acestuia, Ștefăniță Lupu (Papură Vodă) primul



gând al acestuia e să-l însemne la nas pe posibilul pretendent la tronul pe care îl uzurpase.

În Rusia, Nicolae Milescu ajunge în 1671 la recomandarea mitropolitului Dosoftei al Ierusalimului. Devine interpret de romană, greacă și latină la departamentul solilor (Posolski Pricaz), fiind repede remarcat. Va deveni percepătorul viitorului împărat Petru cel Mare și șef al Corpului de traducători ai consiliului diplomatic din Moscova.

Nicolae Milescu s-a bucurat și de prețuirea lui Petru cel Mare care îl numise sfetnic încât, scrie Ion Neculce: "Și când au răs barbeli, împăratul a moscalilor, atunce când s-au schimbat portul, atunce sânгур împăratul i-au ras barba cu mâna lui". La 1 septembrie 1689 în Rusia, Petru I, introdusese taxa pe barbă, pentru a-i determina pe



bărbați să își radă bărbile. Boierii au trebuit să se modernizeze și ei și să renunțe la bărbi. Așase face că spre sfârșitul vieții, bătrânul boier moldovean a trebuit să renunțe și la barbă.

Urmașii lui Milescu și unii nepoți au rămas în Imperiul Țarist slujind în armata lui Petru iar fiul său a tradus în rusește numele de Spătarul în Metchnikoff. Un descendent de-al său, Ilia Ilici Mecinikov, devine în 1908 laureat al Premiului Nobel pentru medicină.

Articol de Voicu Hetel, actor al Teatrului "Ion Creangă"



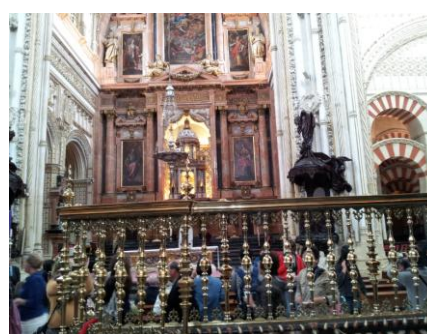
# Doriți să aflați?

Ne-am propus, începând cu acest număr al revitei noastre, să prezentăm orașe, obiceiuri, sărbători din întreaga lume, prezentate de voi sau de colegi din alte școli din România sau Europa. Sperăm să vă placă și să vă stârnească interesul și curiozitatea.

Vom începe cu trei minunate orașe din însoarta Spanie: **Cordoba, Toledo și Madrid.**

**Cordoba** este un oraș din Andaluzia, sudul Spaniei, și capitala provinciei Cordoba. Cordoba are al doilea „oraș vechi” ca mărime din Europa, cea mai mare zonă urbană din lume, declarat Patrimoniu Mondial de către UNESCO. Cel mai important edificiu și simbol al orașului, Marea Moschee din Cordoba, actuala Catedrală, alături de podul roman, sunt cele mai cunoscute monumente ale orașului. Alte vestigii includ Templul Roman, Teatrul, Mausoleul, Forumul Colonial, Adiectum Forum, un amfiteatru și ruinele Palatului împăratului Maximian, în site-ul arheologic Cercadilla. Se estimează că în secolul 10 și începutul secolului al 11-lea, Córdoba a fost cel mai populat oraș din lume și în timpul acestor secole a devenit centrul intelectual al Europei.

Lângă Catedrală este cartierul vechi evreiesc, care constă din mai multe străzi neregulate, cum ar fi Calleja de las Flores și Calleja del Pañuelo. În sud-vestul Vechiului Oraș se află Alcázar de los Reyes Cristianos, o fostă proprietate regală și sediul Inchiziției; adiacent acesteia sunt Grajdurile Regale, un loc de reproducere pentru vestitul cal andaluz. Lângă grajduri sunt situate, de-a lungul zidurilor, Baile medievale ale Califatului.





## Toledo

Toledo este un oraș care se găsește în centrul Spaniei, capitala provinciei cu același nume și face parte din provincial autonomă Castilla-La Mancha. Orașul este situat pe marginea dreaptă a râului Tajo, pe o colină de 100 m altitudine față de râu.

Toledo, odată a servit drept capitală vizigotă a Spaniei și a fost capitală, până ce maurii au cucerit Iberia în secolul al VIII-lea. Sub Califatul din Cordoba, Toledo s-a bucurat de o epocă de aur. Această perioadă extinsă este cunoscută sub numele de La Convivencia, adică de co-existența unor evrei, creștini și musulmani. Sub conducerea arabă, Toledo a fost numit Tulaytulah (în arabă : طليطلة). Pe 25 mai 1085 Alfonso al VII-lea din Castilla a recucerit Toledo și a stabilit un control personal asupra orașului mauritan care a fost ca un tribut și a reprezentat sfârșitul Regatului Medieval Taifa de Toledo.

Orașul Toledo a fost declarat Patrimoniul Mondial de UNESCO în 1986, pe o scară largă a patrimoniului cultural și monumental, ca una dintre fostele capitale ale Spaniei și locul de coexistență a culturilor creștină, evreiască și mauritană. Mulți oameni celebri și artiști s-au născut sau au trăit în Toledo, inclusiv Al-Zarqali, Garcilaso de la Vega, Alfonso X și El Greco.

Toledo a ajuns la apogeu în epoca de califat islamic. A fost însă renumit pentru toleranță religioasă și a avut mari comunități de musulmani și evrei, până când au fost expulzați din Spania în 1492 (evreii) și 1502 (musulmanii).

Catedrala din Toledo (Catedral de Toledo) a fost construită între 1226-1493 și modelată după Catedrala Burgos. Este cunoscută pentru încorporarea de lumină și caracteristici ale Altarului Baroc numit El Transparente, cu mai multe povestiri despre mare, cu figuri fantastice de stuc, picturi, piese turnate din bronz, și mai multe culori de marmură, o capodoperă a medievalului amestecat de Narciso Tomé, pentru un efect de doar câteva minute, de la un puț de lumină, de aici derivând numele său. Două poduri notabile securizează accesul la Toledo peste Tajo: la Puente de Alcantara și mai târziu construit, Puente de San Martin. Toledo a fost casa lui El Greco în ultima parte a vieții sale, și este subiectul celor mai faimoase picturi, inclusiv Îngroparea Contelui de Orgaz, expuse în Biserica din Santo Tomé.

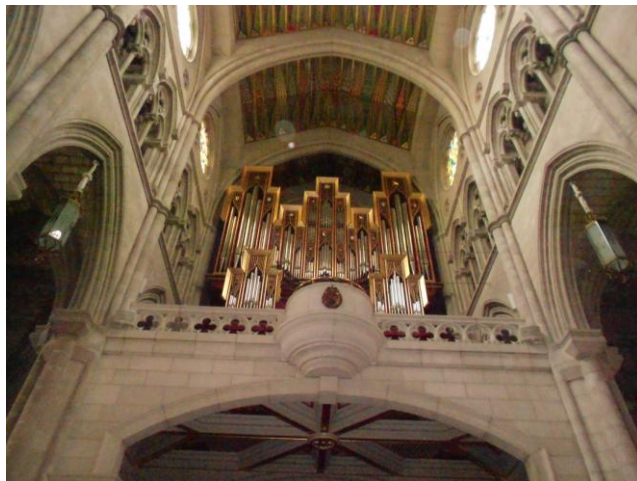
În plus, orașul a fost renumit în întreg Evul Mediu și în societatea de astăzi ca un important centru pentru producția de sabii și alte instrumente cu lamă.



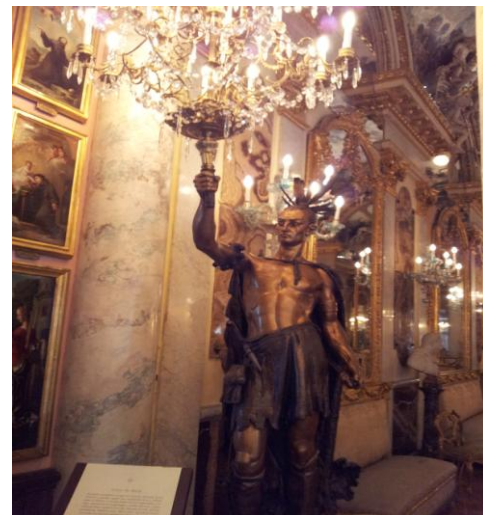




Madrid









**Madrid** este capitala Spaniei și a fost construit pe ruinele unui fort maur care se numea Magerit. Orașul a devenit capitală în anul 1561, pe timpul lui Philip al II-lea al Spaniei. Este un oraș înfloritor ce rivalizează cu Barcelona.

Are o climă temperat-mediteraneană în care iernile sunt reci cu temperaturi de sub 0°C, iar verile, calde cu temperaturi ce depășesc 30°C în iulie, dar care pot ajunge și la 40°C. Se află la o altitudine mai ridicată, astfel încât temperaturile noaptea tind să fie scăzute, chiar și vara. Precipitațiile sunt scăzute, vara și iarna fiind cele mai secetoase sezoane.

Este un important centru cultural turistic, printre importante obiective numărându-se:

- Muzeul Prado, care se află într-o clădire construită în timpul lui Carol al II-lea care dorea ca Madridul să devină monumental. Este un muzeu și o galerie de artă ce cuprinde dintre cele mai interesante colecții de artă europeană din secolul al XIV-lea și până la începutul secolului al XIX-lea. A fost fondat ca un muzeu de pictură și sculptură, însă găzduiește și o importantă colecție de peste 5000 de desene, 2000 de afișe, 100 de monede și aproape 2000 de obiecte decorative și lucrări de artă. Aici se află cele mai importante colecții de lucrări ale spaniolilor: Francisco Goya, Diego Velazquez, Hieronymus Bosch, însă expune și o colecție ale artiștilor El Greco, Peter Paul Rubens, Rafael, Titian, Bartolome Esteban Murillo.

- Muzeul Thyssen Bornemisza este o galerie de artă, parte a „Triunghiului de Aur al Artei” ce include Muzeul Prado și galeriile Sf. Sofia. A fost deschis în octombrie 1992, iar pasionații de artă au avut ocazia de a vedea numeroase lucrări de calitate, adunate de o familie în două generații. A fost înființat de August Thyssen.

- Centrul de Artă Regina Sofia adăpostește cea mai bună colecție de artă modernă a Madridului, unde se afla tabloul lui Pablo Picasso „Guernica” sau opere ale altor artiști importanți.

- Palatul Regal găzduiește între pereții clădirii o colecție fantastică de picture (Goya, Velazquez, Caravaggio), sculpturi, mobilier, tapițerii, instrumente muzicale, porțelan, argintărie și medalii. În incinta sa se întâlnește Farmacia Regală, Librăria și Armura Regală.

- Templo de Debod este un templu egiptean închinat lui Amon de Debod, aflat în unul dintre cele mai frumoase parcuri din Madrid. Se află aproape de Palatul Regal și Piața Spaniei, fiind oferit cadou Spaniei datorită implicării acesteia în salvarea templului lui Abu Simbel din apele revărsate din lacul Nasser, după construirea Digului Asban din sudul Egiptului.

- Monasterio de las Descalzas Reales

- Puerta del Sol este cea mai populară și comercială zonă din orașul vechi. În trecut era o poartă a orașului cu un soare desenat pe aceasta, de unde și numele, în prezent piața fiind faimoasă pentru că reprezintă nodul drumurilor naționale. Placa de pe pavaj din fața vechiului Oficiu Poștal marcând kilometrul 0. Aici se serbează petrecerea de An Nou.

- Parque de Retiro

- Torres KIO cu numele oficial, Puerta de Europa, o capodoperă arhitectonică, nedeschise publicului larg. Sunt două turnuri construite din granit, sticlă și metal, înclinate spectaculos. Au o înălțime de 27 m. și reprezintă cel mai elocvent exemplu al modernismului din Madrid. Poartă numele de „Torres Kio” datorită companiei ce le-a creat.

În 1984 sunt încadrate în patrimoniul UNESCO: Mănăstirea și Escorialul din Madrid unde se află capela cu mormântul pictorului spaniol Goya.

*În numărul viitor vă vom povesti despre alte obiective culturale ale bătrânului continent Europa.*

# Evenimentele lunii

- 1.03 – MARȚIȘORUL
  - NAȘTEREA LUI ION CREANGĂ
- 8.03 – ZIUA INTERNAȚIONALĂ A FEMEII
- 9.03 – ZIAU EROILOR
- 20.03 – ZIUA MONDIALĂ A FRANCOFONIEI
- 21.03 – ZIUA INTERNAȚIONALĂ A POEZIEI
- 22.03 – ZIUA INTERNAȚIONALĂ A APEI
- 23.03 – ZIUA MONDIALĂ A METEOROLOGIEI
- 27.03 – ZIUA INTERNAȚIONALĂ A TEATRULUI

Au început înscrierile la clasa I și clasa pregătitoare. Îi așteptăm cu bucurie pe bobocci.

Un alt eveniment al lunii martie a fost implicarea unor cadre didactice din școala noastră într-un proiect Leonardo, intitulat „Îmbunătățirea capacității cadrelor didactice și transferul unor metode și practici inovante privind managementul școlii și al clasei în învățământul vocațional pentru facilitarea unei tranziții eficiente de la școală la viața profesională a elevilor”, materializată printr-o mobilitate în Spania. Doamnele profesoare Theodora Michel, Rocsana Dobre și Olga Iftinchi

au participat la dezbateri privind sistemele de educație română și spaniolă, contextul național privind direcțiile prioritare de dezvoltare în educație, prezentarea modificărilor legislative produse în România și Spania în domeniul învățământului public și privat, implicarea autorităților locale în susținerea proiectelor de integrare a tinerilor pe piața muncii, ateliere de lucru privind identificarea elementelor caracteristice managementului școlii și altele.



# LEGISLAȚIE

## Notă privind elaborarea planului-cadru pentru învățământul primar Clasa pregătitoare și clasele I – a II-a (Proiect)

Planul-cadru pentru clasa pregătitoare și clasele I - a II-a din învățământul primar reprezintă un document reglator esențial – componentă a Curriculumului național – și, prin aceasta, un instrument de bază în promovarea politicii educaționale la nivel național.

În elaborarea acestui document s-a ținut seama de prevederile *Legii educației naționale* nr. 1/2011 referitoare la structura învățământului obligatoriu și la Curriculumul național, precum și de asumarea de către România a *Recomandării Parlamentului European și a Consiliului Uniunii Europene privind competențele cheie din perspectiva învățării pe parcursul întregii vieți* din 2006.

În conformitate cu *Legea educației naționale* nr. 1/2011, clasa pregătitoare și clasele I și a II-a fac parte din învățământul primar. Din perspectiva Curriculumului național, cele trei clase acoperă ciclul *achizițiilor fundamentale*. Necesitatea prezentului plan-cadru este determinată de schimbările generate de introducerea clasei pregătitoare în învățământul primar, ca primă clasă a școlarității obligatorii.

Construcția planului-cadru de învățământ are în vedere realizarea dezideratelor *profilului de formare* al copilului care finalizează clasa a II-a. În mod concret, până la finalul clasei a II-a, se urmărește ca elevul să fie capabil:

- 1. să utilizeze modalități variate de comunicare în situații reale, prin:**
  - receptarea și producerea de mesaje verbale și non-verbale scurte și simple în contexte familiare
  - folosirea unor componente elementare ale convențiilor terminologice specifice diferitelor discipline școlare
  - interacțiunea în contexte de comunicare familiare în limba maternă
- 2. să dea dovadă de gândire creativă și de capacitate de adaptare la situații variate, prin:**
  - manifestarea curiozității pentru schimbare/ transformare
  - manifestarea curiozității pentru implicarea în activități focalizate și structurate, de tipul proiectelor propuse de educator
  - manifestarea curiozității pentru diferite forme de expresivitate artistică
  - exprimarea sensibilității artistice prin intermediul unor mijloace simple
- 3. să-și valorizeze propriile experiențe în investigarea mediului natural și social, prin:**
  - observarea unor elemente/ fenomene/ regularități din mediul apropiat
  - manifestarea curiozității pentru elemente/ fenomene/ regularități din mediul apropiat
  - relatarea unor fapte/ relații/ fenomene observate în mediul apropiat
  - folosirea unor proceduri simple în rezolvarea unor probleme
  - formularea unor explicații simple la întrebări de tipul: *Când?*, *Cum?*, *De ce?*
  - formularea unor păreri simple asupra unor obiecte/ fapte/ fenomene din mediul înconjurător
- 4. să înțeleagă și să performeze roluri sociale în cadrul a diferite tipuri de comunități, prin:**
  - manifestarea interesului pentru relaționare în cadrul clasei
  - participarea la activități de grup
  - disponibilitatea pentru aplanarea unor conflicte
  - observarea identității membrilor familiei și a modului în care interacționează aceștia



- manifestarea propriei persoane în cadrul unui rol social (familie, clasă)

**5. să înțeleagă și să utilizeze tehnologiile în mod adecvat, prin:**

- manifestarea disciplinei și a perseverenței în realizarea cu sprijin a unor sarcini simple în contexte familiare
- acceptarea îndrumării și a cooperării în procesul de învățare
- căutarea de informații pentru rezolvarea unor sarcini de lucru simple, punctuale
- utilizarea TIC în scopuri ludice
- manifestarea interesului pentru un program echilibrat de accesare a computerului

**6. să interiorizeze un set de valori individuale și sociale care să-i orienteze comportamentul, prin:**

- manifestarea încrederii în propriile forțe
- manifestarea grijii pentru un mediu înconjurător curat și prietenos
- manifestarea interesului pentru un regim de viață și muncă sănătoase
- formularea unor păreri referitoare la aspectele estetice din mediul apropiat

**7. să-și mobilizeze potențialul propriu pentru construirea unei vieți de calitate, prin:**

- sensibilizarea pentru urmărirea unor scopuri
- derularea unor activități orientate spre un scop, cu focalizare pe atingerea scopului
- transpunerea și interpretarea unor roluri în activități ludice și în viața de zi cu zi.

Acest *profil de formare* este menit să asigure bazele conceptuale, psihice și comportamentale care să permită copilului adaptarea eficientă la treapta următoare de școlaritate (clasele a III-a – a VI-a: Ciclul curricular de ”Dezvoltare și diversificare”) în vederea unei inserții sociale optime. Pentru a crea premisele transformării acestor deziderate în realități școlare, au fost necesare câteva modificări față de planul de învățământ actual. Acestea sunt prezentate în cele ce urmează.

**Ariile curriculare** cu care se operează în prezentul plan-cadru sunt următoarele:

Limbă și comunicare; Om și societate; Matematică și științe ale naturii; Arte și tehnologii; Sport și sănătate; Consiliere și orientare.

Ariile curriculare sunt desemnate pe baza unor principii și criterii de tip epistemologic și psihopedagogic. Aria curriculară este o consecință a principiului selecției și al ierarhizării culturale; aplicarea acestui principiu la nivelul planului-cadru conduce la decupajul domeniilor cunoașterii umane și ale culturii – în sens larg – în domenii ale curriculumului școlar, structurate în discipline de studiu. Fiecare domeniu de cunoaștere este caracterizat de un „mod de gândire” și proceduri specifice. La nivelul unei arii curriculare sunt reunite discipline care împărtășesc un set de operații-nucleu similare sau ”apropiate” și macroconcepte comune. Operarea cu ariile curriculare menționate mai sus reflectă necesarele interrelaționări dintre modurile de gândire de tip disciplinar.

Ca grupaj de discipline școlare care au în comun anumite dominante conceptuale, aria curriculară oferă o viziune multi- și/sau interdisciplinară asupra obiectelor de studiu. Valoarea adăugată a prezentei propuneri este constituită de accentuarea conexiunilor dintre domenii și dintre ariile ”vecine”. Astfel, spre exemplu, ariile *Arte* și *Tehnologii* apar reunite într-una singură la nivelul ciclului achizițiilor fundamentale deoarece astfel se permite utilizarea optimă a timpului didactic, valorificând totodată predarea integrată a disciplinelor *Arte vizuale* și *Lucru manual*. Specificul acestei integrări este exprimat, în esență, de învățarea holistică, în care frumosul și utilul merg împreună. În ciclul școlar următor însă, aria *Tehnologii* va deveni o arie de sine stătătoare, apropiindu-se tot mai mult de aria *Matematică și Științe ale naturii*.

O altă integrare – firească și propice elevilor de această vârstă – este cea realizată la nivelul disciplinei *Matematică și explorarea mediului*: valorificând contexte reale din mediul apropiat, conceptele matematice capătă concretețe și profunzime pentru copil, devenind mai ușor accesibile.

De asemenea, prezenta propunere ține cont de legătura mai strânsă dintre disciplinele sociale și cele relative la limbă și comunicare, poziționând cele două arii în vecinătate, spre deosebire de situația din planurile actuale.

Planul-cadru propus menține și aria curriculară *Consiliere și orientare* pentru acest nivel de vârstă, prin introducerea în trunchiul comun a disciplinei *Pre-consiliere*. Aceasta este dedicată activităților de învățare care au ca scop dezvoltarea capacității elevului de a se autocunoaște și de a-și exprima într-o manieră pozitivă interesele, aptitudinile, trăirile personale și reflecțiile cu privire la învățare. Pentru clasa pregătitoare, activitățile în cadrul acestei arii pot fi realizate într-o oră de curs obișnuită sau fragmentat, în funcție de competențele vizate. De exemplu, pot fi dedicate acestei arii 30 minute la începutul fiecărei săptămâni, astfel încât cadrele didactice să poată:

- explora interesele specifice de învățare ale elevilor pentru săptămâna în curs;
- identifica experiențele anterioare ale elevilor cu privire la temele ce urmează a fi derulate în săptămâna respectivă;
- colecta așteptările elevilor cu privire la activitățile ce urmează a fi desfășurate
- adapta propriul plan săptămânal la starea reală a fiecărui copil în parte și a grupului în întregul său.

Alte 30 de minute de *observare și pre-consiliere* pot fi petrecute la finalul săptămânii, atunci când elevii pot fi invitați să își exprime trăirile și interesele specifice cu privire la ceea ce au învățat în săptămâna respectivă.

Alocările orare din prezentul plan-cadru de învățământ pentru *ciclul achizițiilor fundamentale* respectă prevederile art. 66 din Legea educației naționale nr. 1/2011, referitor la numărul maxim de ore pe săptămână la învățământul primar, la ponderea disciplinelor obligatorii și a celor opționale.

Planul-cadru de învățământ pentru ciclul achizițiilor fundamentale este structurat pe două componente: trunchi comun și discipline opționale. Trunchiul comun reprezintă oferta educațională de parcurs în mod obligatoriu de către toți elevii. Disciplinele opționale asigură cadrul pentru dezvoltarea unor oferte curriculare proprii fiecărei unități de învățământ, pentru susținerea unor niveluri de performanță diferențiate și a unor nevoi și interese specifice de învățare ale elevilor. Disciplinele opționale sunt prevăzute cu alocări orare pe fiecare arie curriculară, dar și ca opționale integrate, care vizează competențe de integrare și transfer aparținând unor arii curriculare diferite.

De asemenea, Planul-cadru de învățământ propus are în vedere prevederile art. 68, alin (4) din Legea educației naționale nr. 1/2011, în care se precizează: *Curriculumul pentru clasele pregătitoare urmărește dezvoltarea fizică, socio-emoțională, cognitivă a limbajului și comunicării, precum și dezvoltarea capacităților și a atitudinilor în învățare, asigurând totodată punțile către dezvoltarea celor 8 competențe-cheie.*

Profilurile de formare detaliate anterior în așteptări pe care copiii și părinții lor, precum și societatea în ansamblul său o poate avea la finele clasei a doua conduc treptat spre atingerea celor opt competențe-cheie (Legea Educației Naționale 1/2011, art. 68): (a) competențe de comunicare în limba română și în limba maternă, în cazul minorităților naționale; (b) competențe de comunicare în limbi străine; (c) competențe de bază de matematică, științe și tehnologie; (d) competențe digitale de utilizare a tehnologiei informației ca instrument de învățare și cunoaștere; (e) competențe sociale și civice; (f) competențe antreprenoriale; (g) competențe de sensibilizare și de expresie culturală; (h) competența de a învăța să înveți.

Competențele cheie recomandate la nivel european și reflectate în Legea educației naționale nr. 1/2011 reprezintă competențele de care are nevoie orice persoană într-o societate a cunoașterii, pentru: împlinire personală, cetățenie activă, incluziune și coeziune socială, angajare. O trăsătură esențială a competențelor cheie este faptul că majoritatea sunt transversale – ele se formează prin contribuția diferitelor discipline cuprinse în planurile-cadru de învățământ și nu doar prin studiul unei anumite discipline. Această trăsătură a jalonat de asemenea plusul de flexibilitate și integrare caracteristic acestui plan-cadru de învățământ.

**Plan-cadru de învățământ**  
**Învățământul primar – ciclul achizițiilor fundamentale**  
**(Proiect)**

<b>Clasa</b> <b>Aria curriculară/ disciplina</b>	<b>CP</b>	<b>I</b>	<b>II</b>
<b>I. Limbă și comunicare</b>	<b>4-8</b>	<b>5-8</b>	<b>5-8</b>
Comunicare în limba română	4-6	5-6	5-6
Limba modernă			
Opționale	0-2	0-2	0-2
<b>II. Om și societate</b>	<b>2-3</b>	<b>2-3</b>	<b>2-3</b>
Educație pentru societate	1-2	1-2	1-2
Religie	1	1	1
Opționale	0-1	0-1	0-1
<b>III. Matematică și științe ale naturii</b>	<b>4-5</b>	<b>4-5</b>	<b>4-5</b>
Matematică și explorarea mediului	4-5	4-5	4-5
Opționale	0-1	0-1	0-1
<b>IV. Arte și Tehnologii</b>	<b>3-5</b>	<b>3-5</b>	<b>3-5</b>
Arte vizuale și lucru manual	1-2	1-2	1-2
Muzică și mișcare	2-3	2-3	2-3
TIC (Jocul cu calculatorul)	0-1	0-1	0-1
Opționale	0-2	0-2	0-2
<b>V. Sport și sănătate</b>	<b>2-3</b>	<b>1-2</b>	<b>1-2</b>
Educație fizică și sport	2-3	1-2	1-2
Opționale	0-2	0-2	0-2
<b>VI. Consiliere și orientare</b>	<b>1-2</b>	<b>1-2</b>	<b>1-2</b>
Dezvoltare personală	1-2	1-2	1-2
Opționale	0-1	0-1	0-1
<b>Opționale integrate</b>	<b>0-4</b>	<b>0-4</b>	<b>0-4</b>
<b>Nr. total de ore în trunchiul comun</b>	<b>16</b>	<b>16</b>	<b>16</b>
<b>Nr. minim de ore pe săpt.</b>	<b>18</b>	<b>18</b>	<b>18</b>
<b>Nr. maxim de ore pe săpt.</b>	<b>20</b>	<b>20</b>	<b>20</b>



**Plan-cadru de învățământ**  
**Învățământul primar – ciclul achizițiilor fundamentale**  
 pentru învățământul în limbile minorităților naționale  
 (Proiect)

<b>Clasa</b> <b>Aria curriculară/ disciplina</b>	<b>CP</b>	<b>I</b>	<b>II</b>
<b>I. Limbă și comunicare</b>	<b>7-10</b>	<b>8-10</b>	<b>8-10</b>
Comunicare în limba română	4-6	5-6	5-6
Comunicare în limba maternă (minorități)	3-4*	3-4*	3-4*
Limba modernă			
Opționale	0-2	0-2	0-2
<b>II. Om și societate</b>	<b>2-3</b>	<b>2-3</b>	<b>2-3</b>
Educație pentru societate	1-2	1-2	1-2
Religie	1	1	1
Opționale	0-1	0-1	0-1
<b>III. Matematică și științe ale naturii</b>	<b>4-5</b>	<b>4-5</b>	<b>4-5</b>
Matematică și explorarea mediului	4-5	4-5	4-5
Opționale	0-1	0-1	0-1
<b>IV. Arte și Tehnologii</b>	<b>3-5</b>	<b>3-5</b>	<b>3-5</b>
Arte vizuale și lucru manual	1-2	1-2	1-2
Muzică și mișcare	2-3	2-3	2-3
TIC (Jocul cu calculatorul)	0-1	0-1	0-1
Opționale	0-2	0-2	0-2
<b>V. Sport și sănătate</b>	<b>2-3</b>	<b>1-2</b>	<b>1-2</b>
Educație fizică și sport	2-3	1-2	1-2
Opționale	0-2	0-2	0-2
<b>VI. Consiliere și orientare</b>	<b>1-2</b>	<b>1-2</b>	<b>1-2</b>
Pre-consiliere	1-2	1-2	1-2
Opționale	0-1	0-1	0-1
<b>Opționale integrate</b>	<b>0-4</b>	<b>0-4</b>	<b>0-4</b>
<b>Nr. total de ore în trunchiul comun</b>	<b>19</b>	<b>19</b>	<b>19</b>
<b>Nr. minim de ore pe săpt.</b>	<b>21</b>	<b>21</b>	<b>21</b>
<b>Nr. maxim de ore pe săpt.</b>	<b>23</b>	<b>23</b>	<b>23</b>

\* La secțiile/școlile/grupele cu predare în limbile minorităților care au optat pentru studiul limbii române după programa pentru școlile cu predare în limba română, numărul de ore alocat pentru limba maternă și limba română va fi egal.



# Pagina copilului isteț

De data aceasta vă stârnim curiozitatea cu lucruri mai puțin cunoscute, dar care sunt foarte interesante și, credem noi, că vă vor plăcea la fel de mult ca o problemă de perspicacitate.

## VECHI UNITĂȚI DE CAPACITATE ȘI MASĂ

Oca	1,5 l (Moldova); 1,25 l (Ț. Românească)
Litră	¼ oca
Baniță	21,5 l (Moldova); 33,96 l (Ț. Românească)
Chiup (vas mare de lut pentru lichide)	30 – 40 l
Câblă	O găleată de grâu
Dram	3,18 – 3,25 g sau 3,22 – 3,80 cm <sup>3</sup>
Font	½ kg (Transilvania)
Mertă	110 – 120 ocale (Moldova); 22,5 l (Transilvania)
Feredelă	¼ găleată (Transilvania)
Obroc mare	44 ocale
Obroc mic	22 ocale
Giumătate	80 – 100 vedre (poloboc)
Vadră	Zece ocale; 12,88 l (Ț. Românească); 15 l (Moldova)
Pintă	3,394 l (Transilvania)
Tină	Vadră (Transilvania)

## VECHI UNITĂȚI DE SUPRAFAȚĂ

Falce	1,43 ha
Pogon	0,5 ha
Prăjină	180 – 210 m <sup>2</sup>
Feredelă	¼ pogon
Iugăr (cât ară doi boi într-o zi)	7166 m <sup>2</sup> (Transilvania la 1517); 0,57 ha sau 1600 stânjeni pătrați (mai târziu)

## VECHI UNITĂȚI DE LUNGIME

Palmă	1/8 dintr-un stângen
Stângen	2 m (aproximativ)
Palmac	3,48 cm (Moldova)
Poștă	8 – 20 km (În funcție de țară)
Pas mic	4 palme (Ț. Românească)
Pas mare	6 palme (Ț. Românească; Moldova)
Lat de palmă	½ palmă
Cot	0,664 cm (Moldova); 0,637 cm (Ț. Românească)
Funie	20 – 120 m (În funcție de loc)
Leghe	4,444 km;
Deget	Lățimea unui deget
Prăjină	3 stânjeni
Verstă	1067 m
Picior	1/6 dintr-un stângen



## COLABORATORII NOȘTRI:

- *Lect. univ. dr. MIHAELA BETIU - Prodecan Facultatea de Teatru UNATC*
  
- *VOICU HETEL - actor al Teatrului “Ion Creangă”*

*- REDACȚIA DE.....„PICI”-*

*Colectivul de redacție:*

- *PROF. THEODORA MICHEL*
- *PROF. MONICA GEORGESCU*
- *VLAD MATEI MICHEL*

**cqmedia**